

Křečové žíly jsou na věku nezávislé

O křečových žilách má mnoho lidí mylné představy. Jde nejen o kosmetický, ale hlavně zdravotní problém. Kdy jít k lékaři a jaké jsou možnosti léčby, vysvětluje žilní specialista MUDr. Ota Schütz ze Žilní kliniky.

■ **Ohledně křečových žil panuje mnoho mýtů. Jedním z nich je, že za jejich vznikem stojí hlavně nezdravý životní styl.**

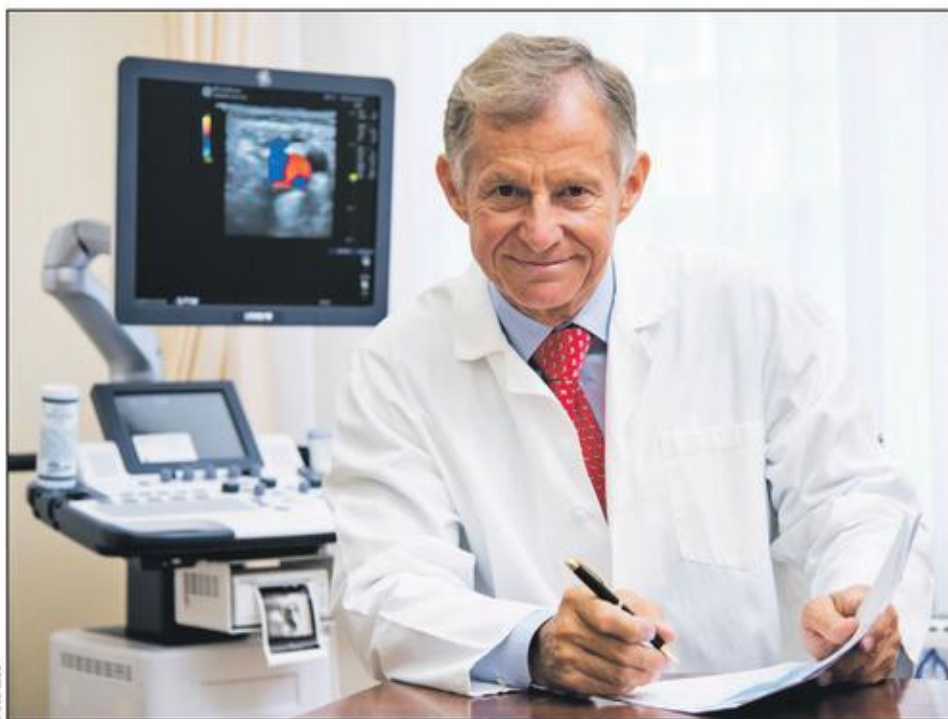
U neléčených křečových žil se setkáváme se záněty povrchních i hlubokých žil, které mohou způsobovat i trombotický uzávěr těchto žil

Za vznikem křečových žil stojí vrozená dispozice, která hraje největší roli. Nezdravým životním stylem můžeme pouze napomáhat výraznějšímu rozvoji křečových žil nebo i komplikacím vznikajícím na podkladě této dispozice dědičně.

■ **Co je kromě genetiky dalším rizikovým faktorem pro jejich vznik?**

Rizikových faktorů je několik. Prvním je nevhodný životní režim vedoucí ke vzniku nadváhy. Dlouhé stání nebo i sezení jsou dalšími rizikovými faktory. Pacienti s dispozicí k tvorbě křečových žil by měli v případech zaměstnání spojeného s dlouhým stáním či sezením vkládat v průběhu dne aktivní pohybové přestávky, případně nosit zdravotní elastické kompresní punčochy. Zhoršovat křečové žíly i napomáhat jejich rozvoji může u žen hormonální kombinovaná antikoncepce nebo substituce s estrogeny.

Foto ŽK



Žilní specialista MUDr. Ota Schütz.

■ **V jakém věku se křečové žíly obvykle objevují?**

Křečové žíly se mohou objevit u obou pohlaví v jakémkoliv věku, od dětského až po seniorský. Častěji jsou postiženy ženy a zde se častěji začínají objevovat křečové žíly během prvního a ještě více u druhého a následujících těhotenství. Dalším rizikovým obdobím je období přechodu. Méně často vznikají křečové žíly i před dvacátým rokem věku, někdy jen jako drobné rozšířené žilky, a v průběhu let dochází k výraznějšímu zhoršování.

■ **Je něco pravdy na tvrzení, že za onemocnění může být i nesprávné cvičení?**

Je to jeden z mýtů o vzniku křečových žil. V případě, že není jedinec postižen dispozicí k jejich vytváření, není důvod,

aby se křečové žíly vytvářely na základě jakýchkoliv sportovních aktivit.

Právě naopak, lidem s dispozicí a těm, kteří již křečové žíly mají, doporučujeme po vyřešení stávajících křečových žil operací spíše aerobní sportovní aktivity jako prevenci před rozvojem nových křečových žil.

■ **Jde jen o estetický problém?**

Ne zcela pravidelně jsou křečové žíly doprovázeny celou škálou obtíží, tlakem, pálením, zvýšenou únavou a klidovými bolestmi, a proto ti, kterým vznikají křečové žíly, nepříkládají křečovým žilám náležitý význam. K procitnutí dochází až v případě komplikací, které mohou být bolestivé.

U neléčených křečových žil se setkáváme se záněty povrch-

ních i hlubokých žil, které mohou způsobovat kožní problémy, trombotický uzávěr těchto žil, krvácení z prasklých křečových žil, bérkový vřed, embolie plicnice.

■ **Jak je to s metličkami?**

Metličky – mikrovarixy – jsou nejmenší formou křečových žil, které se mohou nezřídka nacházet i mimo oblast výskytu většiny větších křečových žil. Jedná se o postižená obličej, hrudníku i břicha. Metličky na obličej nebo na hrudníku se léčí jiným způsobem než metličky na dolních končetinách. Léčba následuje dle výsledků duplexní ultrazvukové sonografie a klinického stavu.

Nejúspěšnějším způsobem odstranění metlic je sklerotizace, což jsou injekce velice slabou jehlou s podáním speciální



Vlevo správný tok krve v noze, vpravo noha s křečovými žilami.

tekutiny v různé koncentraci. Další vhodnou pomocnou metodou na nejmenší žilky je laserová terapie.

■ **Operaci křečových žil dříve spousta lidí odkládala na neurčito, protože měli strach z bolesti.**

Nejen strach z bolesti, ale i z pravidelné recidivy (opakování) křečových žil, nebezpečné embolie při operacích a oprávněné obavy z výsledného kosmetického efektu odrážely od operace.

Dnes již nikdo nemusí odkládat operaci kvůli strachu z bolesti, z nevhodného kosmetického výsledku, neboť je možné operovat bezbolestně. Léčba se musí obejít bez komplikací. Po operaci nemusí následovat pobyt v nemocnici ani pracovní neschopnost.

■ **Kterou z metod řešení považujete za nejšetrnější?**

Pro každého pacienta vybereme tu nejlepší eventualitu. Zcela nejšetrnější k pacientovi je metoda lepení, která je vhodná ve specifických případech. Ovšem je nutné podotknout, že není šetrná po finanční stránce

a není vhodná pro všechny křečové žíly.

Díky tomu, že se jedná o metodu nejméně invazivní, je možné ji použít i u pacientů, u nichž kvůli horšímu celkovému internímu stavu nejsou vhodné ostatní metody. Vhodná je i u lidí, kteří preferují i při vyšší ceně metody možnost okamžitého zapojení se do všech aktivit.

■ **Musí se i po lepení žil nosit speciální punčochy?**

Je to jediný způsob léčby, který nevyžaduje nošení kompresivních elastických punčoch po zákroku na křečových žilách. I přesto punčochy doporučíme.

■ **Mohou se křečové žíly vracet i po operaci?**

Na základě předoperačního ultrazvukového vyšetření můžeme zjistit, zda je možné křečové žíly odoperovat s větší jistotou, že se již znovu dělat ve stejném místě nebudou. Není však v možnostech současných metod léčby křečových žil docílit toho, že se nebudou na základě dispozice tvořit nové křečové žíly a žilky.